

Extrait du Cadastre des sites potentiellement pollués

Parcelle recherchée

Bettembourg, Bettembourg(A), 2515 / 11111



Extrait du Cadastre des sites potentiellement pollués

Légende:

SPC



Autre



Décharge



Remblai



Réservoir à Mazout

SCA



En cours d'assainissement



Nécessitant une intervention



Restriction



Sans restriction



site recherche



Communes

Extrait du Cadastre des sites potentiellement pollués

La base de données CASIPO

La base de données CASIPO fait la distinction entre les surfaces SPC (sites potentiellement contaminés) et les surfaces SCA (sites contaminés ou assainis).

Le cadastre des sites potentiellement contaminés (SPC)

Sites pour lesquels l'Administration de l'environnement dispose d'informations relatives à une utilisation historique du site suite à laquelle une contamination du sol ne peut pas être exclue. Une entrée comme SPC ne veut pas nécessairement dire que le site est pollué. Les sites qui sont repris dans la base CASIPO restent dans la base même si une étude analytique prouve l'absence de contamination. Dans certains cas, une étude historique réalisée par un organisme agréé peut suffire pour prouver que le site n'est pas contaminé.

Dès qu'une étude analytique est à disposition de l'Administration de l'environnement, le site est également repris dans le cadastre des sites contaminés ou assainis.

Le cadastre des sites contaminés ou assainis (SCA)

Ce cadastre reprend tous les sites pour lesquels l'Administration de l'environnement dispose d'une étude analytique qui définit les concentrations en polluants dans le sol. Il informe donc sur le réel état de contamination (ou non-contamination du site) et contient également des informations en relation avec d'éventuels assainissements qui ont eu lieu sur le site.

La classification des sites SCA se fait selon la matrice suivante:

- sans restriction: Site sur lequel l'étude historique a écarté tout risque de pollution du sol et sous-sol ou site sur lequel l'étude de sol n'a pas mis en évidence des concentrations en polluants > oSW1 (seuil ALEX02),
- à restriction: Site sur lequel l'étude de sol a mis en évidence des concentrations en polluants > oSW1 (seuil ALEX02), mais où l'affectation ne requiert pas d'assainissement. Il est recommandé de réaliser une étude supplémentaire dans le cas où la documentation existante n'est pas suffisante et où des excavations sont prévues ou dans le cas où l'affectation devient plus sensible,
- nécessitant une intervention: Site sur lequel l'étude de sol a mis en évidence des concentrations en polluants > oSW1 (seuil ALEX02) et pour lequel les futures démarches seront à évaluer au cas par cas,
- en cours d'assainissement: Site sur lequel des travaux d'assainissement sont en cours.

Extrait du Cadastre des sites potentiellement pollués

Sites potentiellement contaminés concernés

(0): SPC/23/0068/VER

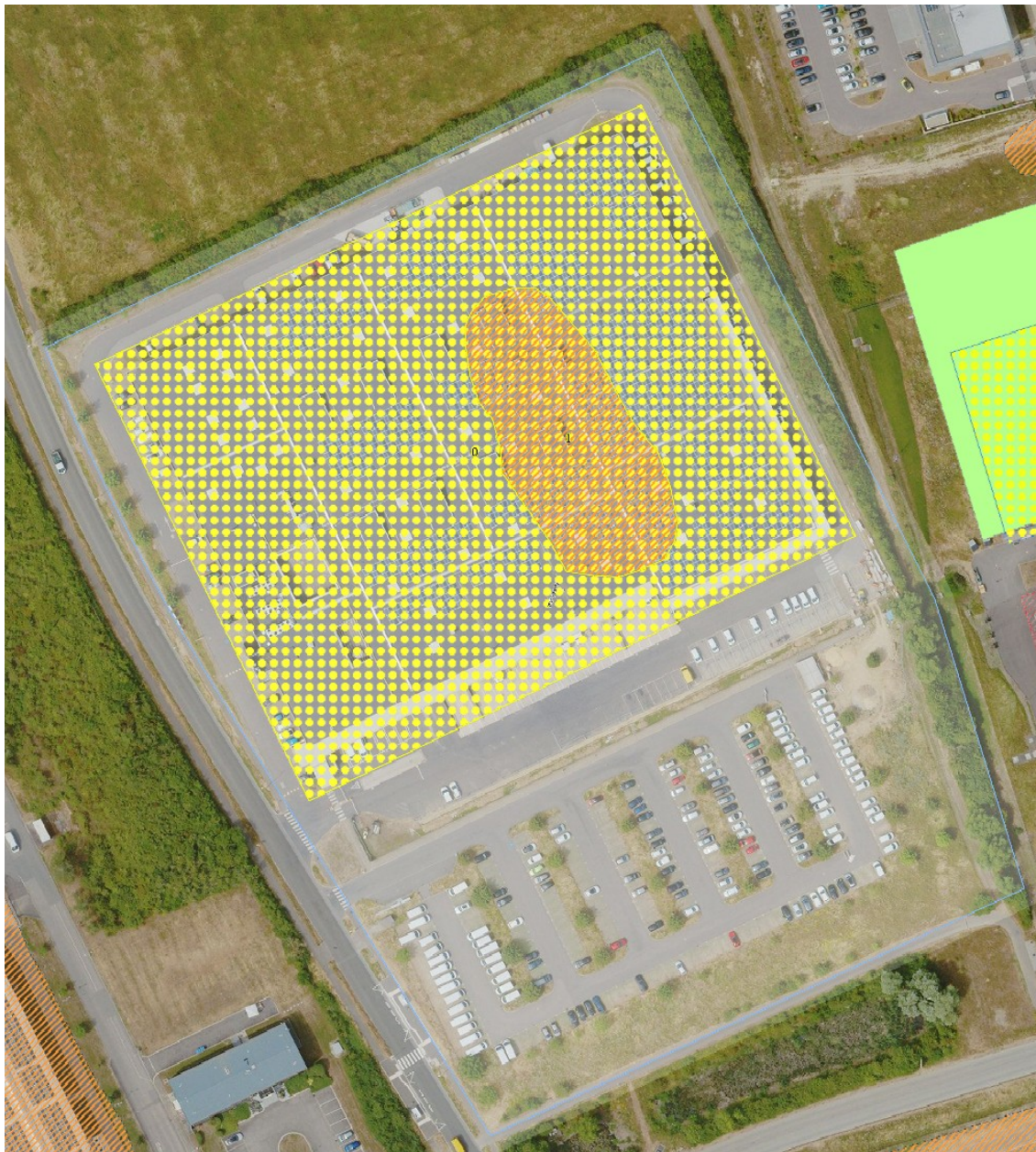
Attribut	Valeur
Surface	SPC/23/0068/VER
Adresse	418, Z.A.E. WOLSER F L-3290 BETTEMBOURG
Type	Autre
Surface (ha)	0.48
Description	Dépôt gasoil pour group de secours
Dossiers DEC	1/05/0373
Historique	inconnu - 2005: 12-Dépôt, Entrepôt, Circuit de test, Commerce de charbon
Commentaire	dépôt souterrain 1000 l

Pour de plus amples informations, veuillez contacter l'Administration de l'environnement via caddech@aev.etat.lu

Extrait du Cadastre des sites potentiellement pollués

Parcelle recherchée

Bettembourg, Bettembourg(A), 2515 / 11112



Extrait du Cadastre des sites potentiellement pollués

Légende:

SPC



Autre



Décharge



Remblai



Réservoir à Mazout

SCA



En cours d'assainissement



Nécessitant une intervention



Restriction



Sans restriction



site recherche



Communes

Extrait du Cadastre des sites potentiellement pollués

La base de données CASIPO

La base de données CASIPO fait la distinction entre les surfaces SPC (sites potentiellement contaminés) et les surfaces SCA (sites contaminés ou assainis).

Le cadastre des sites potentiellement contaminés (SPC)

Sites pour lesquels l'Administration de l'environnement dispose d'informations relatives à une utilisation historique du site suite à laquelle une contamination du sol ne peut pas être exclue. Une entrée comme SPC ne veut pas nécessairement dire que le site est pollué. Les sites qui sont repris dans la base CASIPO restent dans la base même si une étude analytique prouve l'absence de contamination. Dans certains cas, une étude historique réalisée par un organisme agréé peut suffire pour prouver que le site n'est pas contaminé.

Dès qu'une étude analytique est à disposition de l'Administration de l'environnement, le site est également repris dans le cadastre des sites contaminés ou assainis.

Le cadastre des sites contaminés ou assainis (SCA)

Ce cadastre reprend tous les sites pour lesquels l'Administration de l'environnement dispose d'une étude analytique qui définit les concentrations en polluants dans le sol. Il informe donc sur le réel état de contamination (ou non-contamination du site) et contient également des informations en relation avec d'éventuels assainissements qui ont eu lieu sur le site.

La classification des sites SCA se fait selon la matrice suivante:

- sans restriction: Site sur lequel l'étude historique a écarté tout risque de pollution du sol et sous-sol ou site sur lequel l'étude de sol n'a pas mis en évidence des concentrations en polluants > oSW1 (seuil ALEX02),
- à restriction: Site sur lequel l'étude de sol a mis en évidence des concentrations en polluants > oSW1 (seuil ALEX02), mais où l'affectation ne requiert pas d'assainissement. Il est recommandé de réaliser une étude supplémentaire dans le cas où la documentation existante n'est pas suffisante et où des excavations sont prévues ou dans le cas où l'affectation devient plus sensible,
- nécessitant une intervention: Site sur lequel l'étude de sol a mis en évidence des concentrations en polluants > oSW1 (seuil ALEX02) et pour lequel les futures démarches seront à évaluer au cas par cas,
- en cours d'assainissement: Site sur lequel des travaux d'assainissement sont en cours.

Extrait du Cadastre des sites potentiellement pollués

Sites potentiellement contaminés concernés

(0): SPC/17/0087/VER

Attribut	Valeur
Surface	SPC/17/0087/VER
Adresse	2, Z.A.E. KRACKELSHAFF L-3290 BETTEMBOURG
Type	Réservoir à Mazout
Surface (ha)	2.12
Description	Réservoir à mazout
Dossiers DEC	1/04/0224
Historique	2004 - inconnu: 5-Réservoir souterrain d'hydrocarbures
Commentaire	- Capacité réservoir 10.000 l (système de détection de fuites??)

(1): SPC/00/0223/VER

Attribut	Valeur
Surface	SPC/00/0223/VER
Adresse	KRAKELSHAFF BETTEMBOURG
Type	Remblai
Surface (ha)	0.27
Description	Remblai
Historique	2000 - inconnu: 14-Remblai

Pour de plus amples informations, veuillez contacter l'Administration de l'environnement via caddech@ae.v.etat.lu