



CEF-Maßnahmenkonzept

*PAP ECO-r1/ ECO-c1 Mierscherdall,
PAP ECO-c1 MierscherbiERG,
PAP Sportssite Aelenterweg,
Contournement N7/C.R.123 –Lot 2/ Lot 3*

ZAMID & AC Mersch &
Administration ponts et chaussées

CEF-Maßnahmenkonzept

nach loi PN 2018 im Sinne des Scoping-Avis Ref N°95424
(PAP ECO-r1/ECO-c1 Mierscherdall) sowie des Avis 89528/CL
(PAP Sportssite Aelenterweg)

– Überarbeitete Version 08/2023 –

MECDD Réf-N°103584



LUXPLAN S.A.
Ingénieurs conseils

20211586-LP-ENV

20220823-LP-ENV

Auftraggeber

ZAMID

Château de Mersch
Place St. Michel
L-7556 Mersch
Tél.: 32 50 23 1



AC de Mersch

B.P. 93
L-7501 Mersch
Tél.: 32 50 23 1



Administration des Ponts et Chaussées

Division de la voirie de Luxembourg
5-11, rue Albert 1er
L-1117 Luxembourg
Tél.: 2846-1100



LE GOUVERNEMENT
DU GRAND-DUCHÉ DE LUXEMBOURG
Ministère de la Mobilité
et des Travaux publics

Administration des ponts et chaussées

Auftragnehmer

Luxplan S.A.

4, rue Albert Simon
L-5315 Contern
Tél.: (+352) 26 390 1



Projektnummer	20211586-LP-ENV	
Betreuung	Name	Datum
Erstellt von	Laura Knopp, M.Sc. Umweltwissenschaften	15. Juli 2022
Geprüft von	Dr. Markus Quack, Dipl. Geograph	15. Juli 2022
	Christoph Sinnewe, Dipl. Geograph	23. August 2023

Modifikationen

Index	Modifikationen	Datum
01	Aktualisierung von Maßnahmen, Ergänzung faunistischer Studien, Monitoring-Konzept, Pachtverträge	23. August 2023

P:\LP-SC\2022\20220823-LP-ENV_NSG_ECO-r1-Mierscherdall_Mersch\C_Documents\Docs_Luxplan\NSG_Teil1-Nachtrag_202308



Inhalt

1	Ausgangssituation und Zielsetzung	1
2	Vorgesehene Maßnahmenplanung zum Ausgleich zerstörter Habitate	7
2.1	Milane und Gebüsch-/ Schilfbrüter	8
	Kompensationsmaßnahmen und vorgezogene Ausgleichsmaßnahmen	8
2.2	Feldlerche	21
	Kompensationsmaßnahmen und vorgezogene Ausgleichsmaßnahmen	21
2.3	Fledermäuse, Heckenbrüter und Halbhöhlenbrüter	24
	Kompensationsmaßnahmen und vorgezogene Ausgleichsmaßnahmen	24
3	Umsetzung und Monitoring der Kompensations-maßnahmen	29
3.1	Umsetzung	29
3.2	Monitoring	29
4	Zusammenfassung	36

Abbildungen

Abb. 1: Orthofoto 2022 – Umring der Planzone <i>PAP ECO-r1/ ECO-c1 Mierscherdall</i> (rot) und <i>PAP ECO-c1 Mierscherbiert</i> (gelb) sowie der geplanten Umgehungsstraße zwischen N 7 und C.R. 123 (grün, Stand 04/2022) (Quelle: ACT 2023).	2
Abb. 2: <i>Partie graphique</i> des <i>PAP ECO-r1/ ECO-c1 Mierscherdall</i> (Stand 10.05.2021, Quelle: pact s.à r.l.).	3
Abb. 3: <i>Partie graphique</i> des <i>PAP ECO-c1 Mierscherbiert</i> (Stand 02.07.2019, Quelle: pact s.à r.l.).	3
Abb. 4: <i>Plan de situation</i> des <i>Contournement N 7/C.R.123</i> ; a) Gesamtansicht Lot 1 – 3, b) Lot 2 (mittlerer Straßenabschnitt, Darstellung nicht genordet) c) Lot 3 (westlicher Abschnitt, Anschluss an N 7) (Quelle: Schroeder & Associés 2021). Für den parallel verlaufenden Radweg gibt es in Lot 3 eine Variantenplanung, die durch die Gewerbezone verläuft.	4
Abb. 5: Orthofoto 2022 – Umring der Planzone <i>PAP Sportssite Aelenterweg</i> (rot) (Quelle: ACT 2023).	5
Abb. 6: Masterplan zum <i>PAP Sportssite Aelenterweg, Version provisoire</i> , Stand 04.04.2022 (Quelle: Origami s.à r.l. 2022).	6
Abb. 7: Übersichtsplan der geplanten CEF-Maßnahmen für die Projektvorhaben <i>PAP ECO-r1/ ECO-c1 Mierscherdall</i> , <i>PAP ECO-c1 Mierscherbiert</i> , <i>PAP Sportssite Aelenterweg</i> und <i>Contournement N 7/C.R.123-Lot 2/ Lot 3</i> im Gemeindegebiet Mersch (Stand 08/2023, Quelle: SICONA 2023). Größere Darstellung in Anhang 27.	7
Abb. 8: Schematische Darstellung der CEF-Maßnahmen auf der Fläche Mersck002 (Quelle: SICONA 03/2022). Größere Darstellung in Anhang 28.	9
Abb. 9: Schematische Darstellung der CEF-Maßnahmen auf der Fläche Mersck003 (Quelle: SICONA 2022). Größere Darstellung in Anhang 29.	10
Abb. 10: Schematische Darstellung der geplanten Erlen-Pflanzungen auf der Fläche Mersck003 (Quelle: SICONA 2022). Größere Darstellung in Anhang 29.	10
Abb. 11: Schematische Darstellung der CEF-Maßnahmen auf der Fläche Mersck004 (Quelle: SICONA 03/2022). Größere Darstellung in Anhang 30a.	12
Abb. 12: Schematische Darstellung der CEF-Maßnahmen auf der Fläche Mersck009 (Quelle: SICONA 07/2021). Größere Darstellung in Anhang 33.	13
Abb. 13: Schematische Darstellung der CEF-Maßnahmen auf der Fläche Mersck012 (Quelle: SICONA 03/2022). Größere Darstellung in Anhang 34a.	14
Abb. 14: Schematische Darstellung der Pflanzungen auf der Fläche Mersck012 (Quelle: SICONA 06/2021). Größere Darstellung in Anhang 34a.	15
Abb. 15: Schematische Darstellung der CEF-Maßnahmen auf der Fläche Mersck014 (Quelle: SICONA 2022). Größere Darstellung in Anhang 35a.	16
Abb. 16: Schematische Darstellung der CEF-Maßnahmen auf der Fläche Mersck015 (Quelle: SICONA 03/2022). Größere Darstellung in Anhang 36a.	18

Abb. 17: Schematische Darstellung der Weiher auf der Fläche Mersck015 (Quelle: SICONA 07/2021). Größere Darstellung in Anhang 36a.	18
Abb. 18: Schematische Darstellung der CEF-Maßnahmen auf der Fläche Mersck016 (Quelle: SICONA 03/2022). Größere Darstellung in Anhang 37.....	20
Abb. 19: Schematische Darstellung der CEF-Maßnahmen auf der Fläche Mersck017 (Quelle: SICONA 2022). Größere Darstellung in Anhang 38a.	22
Abb. 20: Schematische Darstellung der CEF-Maßnahmen auf der Fläche Mersck018 (Quelle: SICONA 2023). Größere Darstellung in Anhang 39a.	23
Abb. 21: Schematische Darstellung der CEF-Maßnahmen auf den Fläche Mersck007, K008, K010 und K011 (Quelle: SICONA 2022). Größere Darstellung in Anhang 31a.	26
Abb. 22: Schematische Darstellung der Detailplanung zur CEF-Maßnahme auf der Fläche Mersck007 (Quelle: SICONA 2021). Größere Darstellung in Anhang 32.	27
Abb. 23: Schematische Darstellung der Detailplanung zur CEF-Maßnahme auf der Fläche Mersck021 (Quelle: SICONA 2022). Größere Darstellung in Anhang 40.	28

Anhang¹

Anhang 25: CEF-Konzept (Luxplan S.A. 08/2023)

Anhang 26: Übersichtstabelle der CEF-Maßnahmen (SICONA & Luxplan S.A. 08/2023)

Anhang 27: Übersichtsplan Kompensationsflächen (SICONA 08/2023)

Anhang 28: Plan Kompensationsmaßnahme *Mersck002* (SICONA 03/2022)

Anhang 29: Plan Kompensationsmaßnahme *Mersck003* (SICONA 03/2022)

Anhang 30a: Plan Kompensationsmaßnahme *Mersck004* (SICONA 03/2022)

Anhang 30b: Pachtvertrag *Mersck004*

Anhang 31a: Plan Kompensationsmaßnahme *Mersck007*, *Mersck008*, *Mersck010* und *Mersck011* (SICONA 03/2022)

Anhang 31b: Pachtvertrag *Mersck007*, *Mersck008*, *Mersck009*, *Mersck010*, *Mersck011*, *Mersck016*

Anhang 32: Detailplan Kompensationsmaßnahme *Mersck007* (SICONA 05/2021)

Anhang 33: Plan Kompensationsmaßnahme *Mersck009* (SICONA 07/2021)

Anhang 34a: Plan Kompensationsmaßnahme *Mersck012* (SICONA 03/2022)

Anhang 34b: Pachtvertrag *Mersck012*

Anhang 35a: Plan Kompensationsmaßnahme *Mersck014* (SICONA 03/2022)

Anhang 35b: Pachtvertrag *Mersck014*

Anhang 36a: Plan Kompensationsmaßnahme *Mersck015* (SICONA 03/2022)

Anhang 36b: Pachtvertrag *Mersck015*

Anhang 37: Plan Kompensationsmaßnahme *Mersck016* (SICONA 03/2022)

Anhang 38a: Plan Kompensationsmaßnahme *Mersck017* (SICONA 03/2022)

Anhang 38b: Pachtvertrag *Mersck017*

Anhang 39a: Plan Kompensationsmaßnahme *Mersck018* (SICONA 03/2022)

Anhang 39b: Pachtvertrag *Mersck018*

Anhang 40: Plan Kompensationsmaßnahme *Mersck021* (SICONA 05/2022)

Anhang 41: Monitoring-Konzept Zeitplan (Luxplan S.A. 08/2023)

Anhang 42: E-mailkorrespondenz zwischen Frau C. SCHNEIDER und Frau L. KNOPP (11/2022)

Anhang 43: E-mailkorrespondenz zwischen Frau J. LOTTI und Herrn Y. SCHAACK (12/2021)

Anhang 44: E-mailkorrespondenz zwischen Herrn G. BIVER und Herrn Y. SCHAACK (08/2020, 12/2020)

Anhang 45: Liste der Katasterparzellen der CEF-Maßnahmen und Pachtverträge (ACT 2023, AC & Luxplan S.A. 08/2023)

¹ Fortlaufende Nummerierung der Anhänge aus dem Dokument „Antrag auf naturschutz-rechtliche Genehmigung Teil 1 PAP ECO-r1/ECO-c1 Mierscherdall & Contournement N7/C.R.123 – Lot 2/ Lot 3 -Überarbeitet Version 08/2023-“ (Luxplan S.A. 08/2023).

1 Ausgangssituation und Zielsetzung

Die Gemeinde Mersch und das Syndikat ZAMID planen auf dem *Mierscherbiere* in Mersch eine regionale Gewerbezone (*PAP ECO-r1/ECO-c1 Mierscherdall*, Abb. 1, Abb. 2). Diese soll nördlich und östlich an die bestehende Gewerbezone anschließen. Zusätzlich will die Gemeinde im Süden mit dem *PAP ECO-c1 Mierscherbiere* (Abb. 1, Abb. 3) eine weitere kommunale Gewerbezone erschließen. Getrennt durch die N 7 sollen gegenüber dem Gewerbegebiet auf dem *PAP Sportssite Aelenterweg* (Abb. 5, Abb. 6) Sportanlagen und ein Parkhaus realisiert werden. Darüber hinaus soll nördlich der zukünftigen regionalen Gewerbezone eine neue Umgehungsstraße entstehen. Diese stellt eine Verbindung zwischen der N 7 im Westen und dem C.R.123 im Osten dar. Sie soll außerdem als Hauptzufahrt für das neue Gewerbegebiet dienen (Abb. 1, Abb. 4).

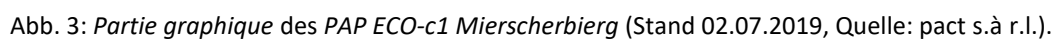
Im Rahmen der vorgeschalteten Prozeduren (SUP zum PAG der Gemeinde, SUP zur MoPAG *Aelenterweg*, UVP zu den PAPs zu den Gewerbezonzen) wurden verschiedene faunistische Untersuchungen durchgeführt. Diese belegten die Nutzung der Flächen als essenzielle Habitate geschützter Arten. Daher besteht im Vorfeld der Realisierung die Erforderlichkeit vorgezogener Ausgleichsmaßnahmen. Dazu gehören Nahrungshabitate für Schwarzmilane (*Milvus migrans*) und Großes Mausohr (*Myotis myotis*) sowie Bruthabitate der Feldlerche (*Alauda arvensis*, zwei Brutpaare -BP), des Teichrohrsängers (*Acrocephalus scirpaceus*, ein BP), des Sumpfrohrsängers (*Acrocephalus palustris*, ein BP), für Halbhöhlenbrüter (Haussperling - *Passer domesticus* - sieben BP, Gartenrotschwanz - *Phoenicurus phoenicurus* - ein BP) und Gebüschbrüter. Zu letzteren zählen im vorliegenden Fall Bluthänfling (*Carduelis cannabina*, zwei BP), Dorngrasmücke (*Sylvia communis*, vier BP), Goldammer (*Emberiza citrinella*, sieben BP), Klappergrasmücke (*Sylvia curruca*, zwei BP) und Stieglitz (*Carduelis carduelis*, ein BP). Darüber hinaus wurden Nahrungshabitate des Großen Mausohrs (*Myotis myotis*) nachgewiesen sowie die Leitlinienfunktion von angrenzenden Gehölzstrukturen, die durch die Projektrealisierungen erheblich beeinträchtigt werden.

Das hier vorliegende Dossier stellt das überarbeitete CEF-Konzept für die vier oben genannten Projektvorhaben dar, wobei im Bereich der Umgehungsstraße nur der westliche Bereich (Lot 2, Lot 3, angrenzende Abschnitte an das Gewerbegebiet) berücksichtigt werden. Aus konzeptionellen Gründen und um gemeinschaftliche Habitate zu nutzen, wurden die erforderlichen Ausgleichsmaßnahmen dieser vier Projekte zusammen geplant. An dieser Stelle sei erwähnt, dass für die Parzelle 857/6015 (Erweiterungsparzelle des *PAP Sportssite Aelenterweg*) sowie den Eingriffsbereich der Umgehungsstraße im Frühsommer 2022 faunistische Detailstudien durchgeführt wurden. Diese Ergebnisse wurden in die Planung der CEF-Maßnahmen integriert und sind im vorliegenden Dossier ergänzt.

Die erforderlichen Ausgleichsmaßnahmen des östlichen Straßenabschnitts (Lot 1), welcher nicht in direkter Verbindung zur Gewerbezone steht, werden zu einem späteren Zeitpunkt in einem separaten Dokument behandelt. Ausgleichsmaßnahmen für den Blend- und Kollisionsschutz von Fledermäusen im Bereich des zukünftigen Gewerbegebiets und im angrenzenden Bereich der neuen Umgehungsstraße können nicht zeitlich vorgezogen realisiert werden und sind daher Gegenstand eines separaten Konzepts, welches zu einem späteren Zeitpunkt ausgearbeitet wird.

[illegible]

LUXPLAN S.A.



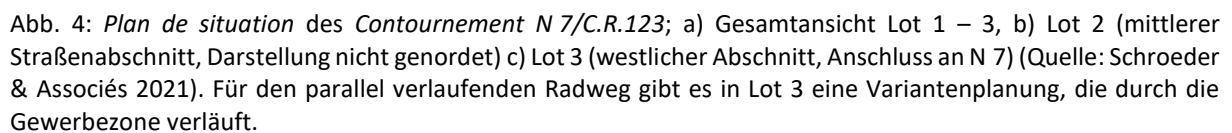
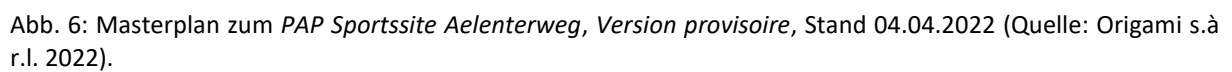




Abb. 5: Orthofoto 2022 – Umring der Planzone PAP Sportssite Aelenterweg (rot) (Quelle: ACT 2023).



2 Vorgesehene Maßnahmenplanung zum Ausgleich zerstörter Habitats

In den folgenden Unterkapiteln werden die Kompensationsmaßnahmen für die oben genannten betroffenen Arten nach Annex 3 des RGD vom 1. August 2018² sowie nach Art. 1 der EU-VSchRL zusammenfassend aufgeführt. Eine detaillierte Ausarbeitung dieser Maßnahmen erfolgte durch das Naturschutzsyndikat SICONA.

Die geplanten Ausgleichsmaßnahmen erstrecken sich insgesamt über eine Fläche von etwa 12 ha im Umfeld der Projektflächen. Entsprechend der verschiedenen, vom Eingriff betroffenen Arten sind auch die Ausgleichsmaßnahmen vielfältig. Genauso wie diese Arten gemeinsam auf den Eingriffsflächen vorkommen, decken einige Ausgleichsmaßnahmen auch mehrere Zielarten ab.

Eine Zusammenfassung der Maßnahmen findet sich in der Übersichtstabelle in Anhang 26. Hier sind pro Zielart die geplanten Ausgleichsmaßnahmen aufgeführt, inkl. der Flächengröße, und den vorgesehenen Katasterparzellen.

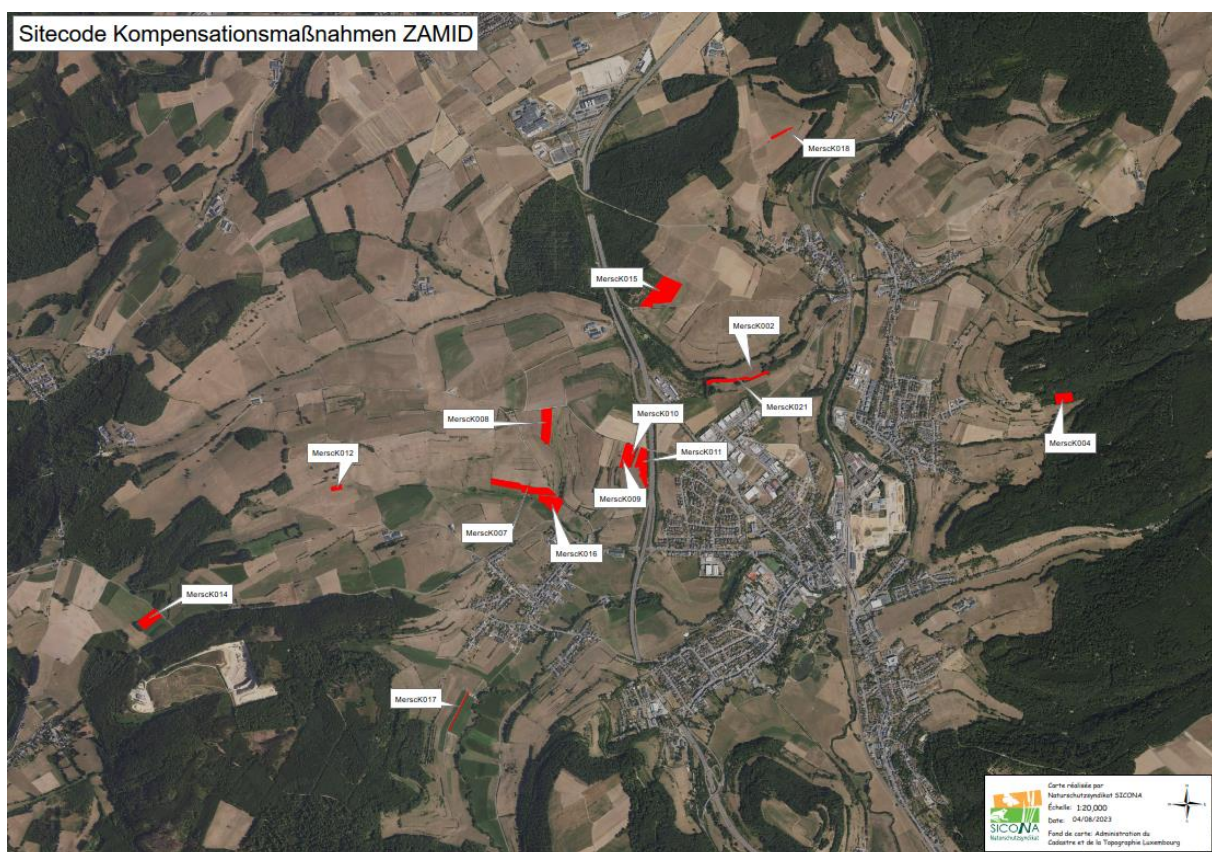


Abb. 7: Übersichtsplan der geplanten CEF-Maßnahmen für die Projektvorhaben PAP ECO-r1/ECO-c1 Mierscherdall, PAP ECO-c1 Mierscherbiert, PAP Sportssite Aelenterweg und Contournement N 7/C.R.123-Lot 2/ Lot 3 im Gemeindegebiet Mersch (Stand 08/2023, Quelle: SICONA 2023). Größere Darstellung in Anhang 27.

² Règlement grand-ducal modifié du 1^{er} août 2018 établissant l'état de conservation des habitats d'intérêt communautaire et des espèces d'intérêt communautaire.

2.1 Milane und Gebüsch-/ Schilfbrüter

Die Ausgleichsmaßnahmen für Schwarzmilane (3 BP) zielen hauptsächlich auf die Optimierung des Nahrungsangebotes und sind entsprechend der opportunistischen Ernährungsweise der Art auch auf vielfältige Art und Weise auf ca. 5,6 ha im Raum Reckange/Beringen verteilt. Die verschiedenen Maßnahmen erlauben es, mit diesem Ausgleich auch Bedürfnisse anderer Zielarten wie den Gebüschbrütern abzudecken.

Die nachstehenden Maßnahmen sollen folgenden nachgewiesenen Arten auf dem *PAP ECO-r1/ECO-c1 Mierscherdall* und *Contournement N 7/C.R.123 - Lot 2/ Lot 3* sowie *PAP Sportssite Aelenterweg* dienen (die Zahl in Klammern gibt die Anzahl der betroffenen Reviere an): Schwarzmilan (*Milvus migrans*) NG, Bluthänfling (*Carduelis cannabina*) – BV (2), Dorngrasmücke (*Sylvia communis*) – BV (4), Goldammer (*Emberiza citrinella*) – BV (7), Haussperling (*Passer domesticus*) – BV (7), Klappergrasmücke (*Sylvia curruca*) – BV (3), Stieglitz (*Carduelis carduelis*) – BV (1), Sumpfrohrsänger (*Acrocephalus palustris*) – BV (1).

Kompensationsmaßnahmen und vorgezogene Ausgleichsmaßnahmen

MerschK002

Auf dieser Fläche mit einer Größe von etwa 9,4 Ar (Gemeindebesitz) in direkter Horstnähe der Schwarzmilane, wird ein Randstreifen eingezäunt, der zudem durch Mikrostrukturen (Holz- und Steinhäufen) aufgewertet wird. Das Intensivgrünland in diesem Bereich wird extensiviert. Die anzulegenden geschichteten Steinhäufen sind auf der Fläche verteilt und nehmen eine Gesamtgröße von knapp 40 m² ein. Mit dieser Maßnahme soll ein Reproduktionsort für Nahrungstiere des Schwarzmilans, wie Amphibien, Kleinsäuger, Insekten und unter Umständen Reptilien geschaffen werden, die dann außerhalb des Randstreifens leicht für den Milan zugänglich sind. Aber auch Arten, die bevorzugt Samen fressen, wie Bluthänfling, Goldammer, Haussperling und Stieglitz können die Fläche als Nahrungshabitat nutzen. Der Randstreifen mit Mikrostrukturen wird durch SICONA unterhalten.

Die Maßnahme wird unmittelbar nach Umsetzung wirksam sein.



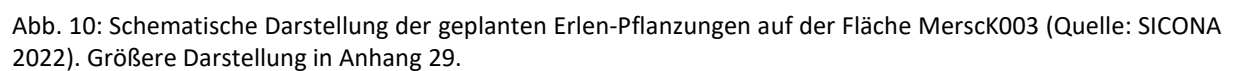
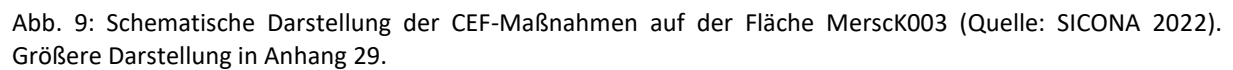
Abb. 8: Schematische Darstellung der CEF-Maßnahmen auf der Fläche MersckK002 (Quelle: SICONA 03/2022). Größere Darstellung in Anhang 28.

MersckK003

Hierbei handelt es sich um eine etwa 19 Ar große Fichtenparzelle in unmittelbarer Nähe zum Altarm der *Alzette* im Natura 2000-Gebiet LU0001044, die im Rahmen der Kompensationsmaßnahmen von der Gemeinde aufgekauft wurde. Die Fichten sind in sehr schlechtem Zustand und alle abgängig bis abgestorben. Im Rahmen der Kompensationsmaßnahme werden die Fichten gerodet und die oberste Streuschicht entfernt (zur Reduktion der Versauerung), um neue Erlen zu pflanzen und so eine Mischwald-Sukzession zu ermöglichen.

Nach telefonischer Absprache (Ende Januar 2022) zwischen Tim HOFFMANN (SICONA) und Jean-Marie KLEIN (ANF, Triage Mersch-Est) soll die Fläche mit ca. 200 jungen Erlen aufgeforstet werden.

Diese Maßnahme stellt (langfristig) vor allem potenzielle, neue Brutmöglichkeiten für den Schwarzmilan in unmittelbarer Nähe zu einem sehr gut geeigneten Lebensraum wieder her.



Mersck004

Diese Fläche von etwa 60 Ar befindet sich an einem Südhang östlich von Beringen. Die Fläche ist in Privathand, wurde allerdings auf 25 Jahre an das Syndikat ZAMID im Hinblick auf die Kompensationsmaßnahmen verpachtet (Anhang 30b). Die Fläche ist aktuell mit Douglasien bestanden. Im Rahmen der Kompensation sollen diese Nadelbäume entfernt werden, die Baumstümpfe bleiben bestehen. Es soll auf etwa 8,5 Ar ein stufiger Waldrand mit Kraut- und Strauchsaum durch natürliche Sukzession entstehen. Auf 26 Ar wird durch den Kahlschlag eine natürliche Laubwaldsukzession ermöglicht. 25 Ar sollen in extensives Grünland, Sandmagerrasen (BK07), umgewandelt werden. Dieser zeichnet sich durch Arten aus, die auf eher sauren Böden vorkommen. Die Renaturierung soll durch Einsaat mit autochthonem Saatgut und/ oder Mahdgutübertragung erfolgen. Dazu wird die Streu des Waldbodens abgezogen, um ausreichend freien Boden für die Renaturierung zu erhalten. Für das Aufbringen des Mahdgutes werden Streifen gefräst (vgl. Mersck009). Nach Angaben der SICONA war das Anlegen von Magerwiesen auf ehemaligen Waldböden bisher erfolgreich, da diese meist nährstoffärmer sind, als allgemein angenommen wird und somit eine Aushagerung mit der Zeit kein Problem darstellt. Erste Bodenanalysen zum Nährstoffmonitoring wurden bereits durchgeführt. Dieses wird in regelmäßigen Abständen von SICONA fortgesetzt, um die Aushagerung der Fläche zu dokumentieren. Die anschließende Nutzung erfolgt über eine extensive Beweidung mit Schafen der Flächeneigentümerin, die bereits auf Nachbarflächen weiden.

Die Umwandlung von Waldbestand in Offenland auf einer Flächengröße von 25 Ar beruht auf entsprechenden Erfahrungen der SICONA aus ähnlichen Kompensationsmaßnahmen. Daher ist der Standort als Lichtung innerhalb des Waldes und nicht direkt am Waldrand gewählt.

Zukünftige, punktuelle Gehölze (z. B. Weißdorn) auf der Fläche sollen geeignete Nistmöglichkeiten für Dorngrasmücken und Klappergrasmücken aber auch für Bluthänfling und Goldammer bieten. Alle Arten werden von der Offenstellung der Fläche im Zusammenspiel mit den bereits bestehenden Brutmöglichkeiten profitieren. Zusätzlich bieten die extensivierten Wiesen Reproduktionsort für Nahrungstiere des Schwarzmilans, wie Amphibien, Kleinsäuger und Insekten. Im Offenland können diese dann vom Milan gejagt werden.

Ein Zaun gegen Wildschweinschäden oder Wildverbiss ist derzeit nur um den Sandmagerrasen geplant. In ähnlichen Projekten der SICONA auf ehemaligen Waldböden konnte kein erhöhter Wilddruck auf die Flächen festgestellt werden. Diese Situation wird aber auf der Fläche Mersck004 regelmäßig im Zuge des Monitorings beobachtet werden. Im Bedarfsfall wird nachträglich ein Schutzzaun errichtet werden.



Abb. 11: Schematische Darstellung der CEF-Maßnahmen auf der Fläche Mersck004 (Quelle: SICONA 03/2022). Größere Darstellung in Anhang 30a.

Mersck009

Hierbei handelt es sich um eine etwa 26 Ar große, intensiv genutzte Grünlandparzelle im Natura 2000-Gebiet LU0002014, die von der Gemeinde aufgekauft wurde (Pachtvertrag mit dem Bewirtschafter siehe Anhang 31b). Die Fläche grenzt direkt an eine bestehende Flachlandmähwiese (6510B) und Heckenstrukturen an. Ziel der Maßnahmen ist, die Fläche mit Hilfe von Mahdgutübertragung und/oder autochthonem Saatgut zu extensivieren. Dazu wird der Boden der Empfängerfläche Mersck009 in Streifen aufgefräst, um dort das frische Mahdgut von einer geeigneten Spenderfläche aufzutragen. Die Spenderfläche sollte vergleichbare Standortbedingungen und Bodeneigenschaften haben wie die Empfängerfläche und wird anhand des SICONA-eigenen Spenderflächenkatasters ausgewählt. Diese Renaturierung soll erfolgen, sobald die Nährstoffwerte dies ermöglichen. Der Zeitpunkt wird durch ein regelmäßiges Monitoring der Bodenparameter von SICONA bestimmt. Erste Bodenanalysen wurden auf den zu renaturierenden Flächen bereits durchgeführt. Die Aushagerung der Fläche soll über die Zeit erfolgen. Die Grünlandfläche soll danach gemäß den üblichen Extensivierungsverträgen von artenreichen Mähwiesen genutzt werden (1 bis 2-schürige Mahd ab dem 15.06., Trocknen des Mahdguts auf der Parzelle zum Ziel des Aussamens der Pflanzen, keine Düngung, keine Pestizide, keine Kalkung, keine mechanischen Arbeiten zwischen dem 15. April und dem 15. Juni, kein Wiesenumbruch, keine Neu- oder Nachsaat, keine Beweidung). Die extensivierte Wiese bietet einen Reproduktionsort für Nahrungstiere des Schwarzmilans, wie Amphibien, Kleinsäuger und Insekten. Im Offenland können diese dann vom Milan gejagt werden. Zudem soll am Südrand eine Verlängerung der bestehenden

Hecke gepflanzt werden, die Brutmöglichkeiten für die Zielarten dieser Lebensräume bieten, wie Bluthänfling, Dorngrasmücke, Klappergrasmücke, Stieglitz und Goldammer. Diese Arten werden aber auch von der Extensivierung der Flächen im Zusammenspiel mit den bereits bestehenden Brutmöglichkeiten profitieren.



Abb. 12: Schematische Darstellung der CEF-Maßnahmen auf der Fläche MerschK009 (Quelle: SICONA 07/2021). Größere Darstellung in Anhang 33.

MerschK012

Hierbei handelt es sich um eine etwa 19 Ar große, bisher intensiv genutzte Grünlandparzelle im Natura 2000-Gebiet LU0002014 in der Nähe von *Hosbich*, westlich von Reckange, die im Rahmen der Kompensationsmaßnahmen auf 25 Jahre durch die Gemeinde vom *Kirchefong* gepachtet wird (Anhang 34b). Die Fläche liegt im Talgrund und wird durch den hier in Rohren verlaufenden

Zur Genehmigung dieser Maßnahme fand eine Abstimmung zwischen SICONA und der *Administration de l'eau* statt (Email von Frau J. LOTTI, Anhang 43). Eine Abstimmung mit dem INRA erfolgt ebenfalls durch SICONA.

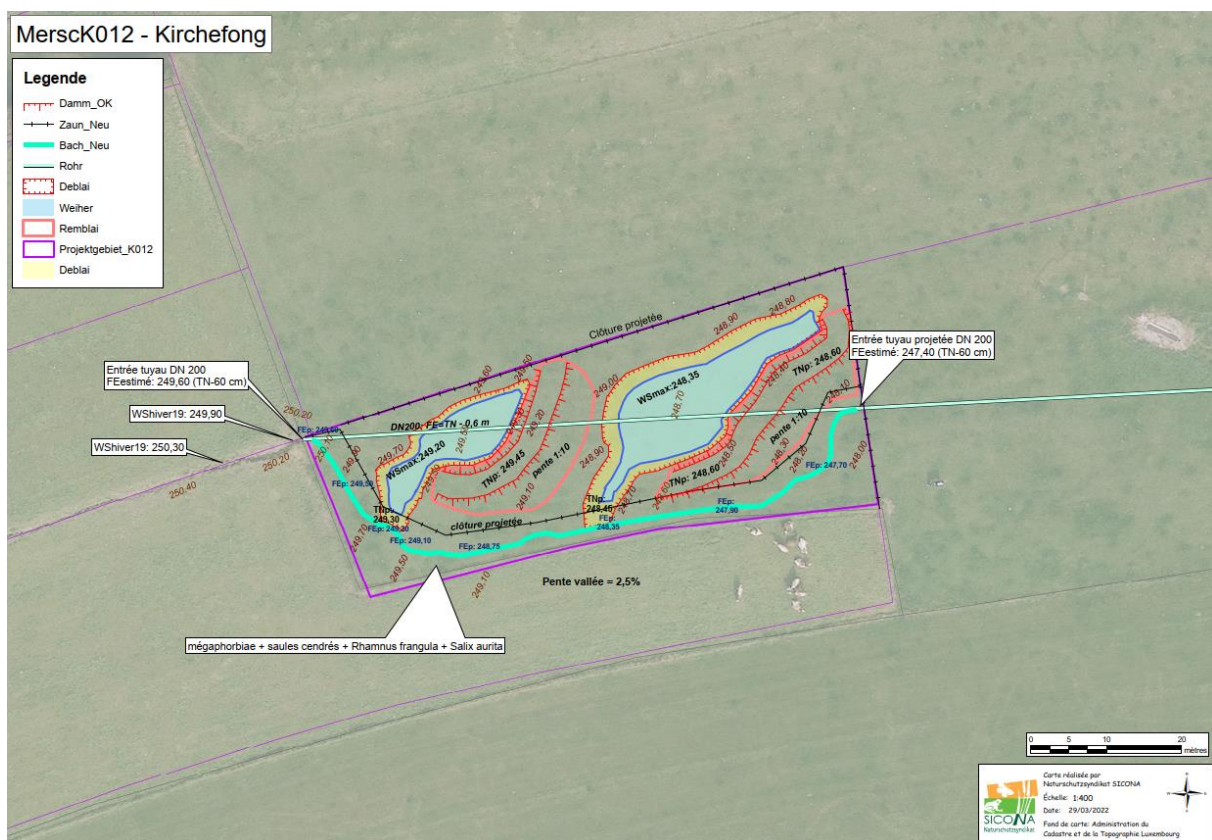


Abb. 13: Schematische Darstellung der CEF-Maßnahmen auf der Fläche Mersck012 (Quelle: SICONA 03/2022). Größere Darstellung in Anhang 34a.

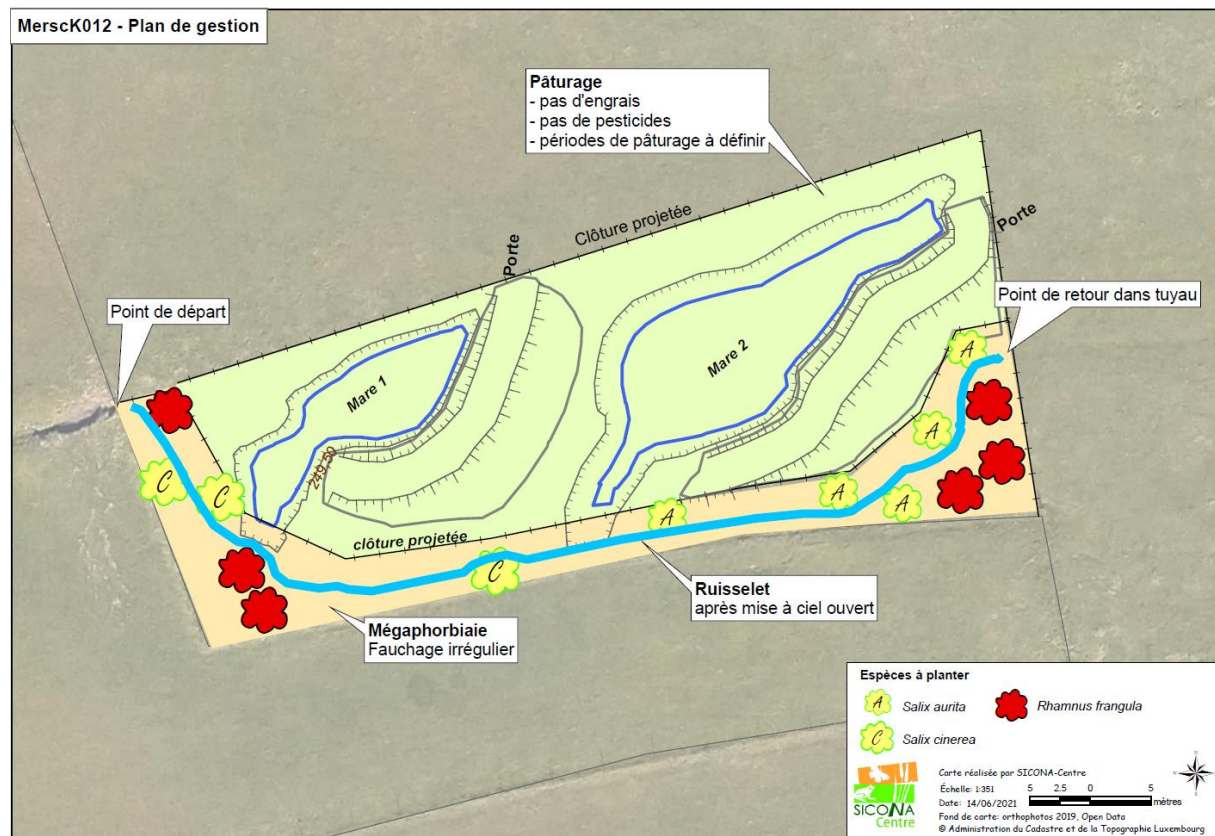


Abb. 14: Schematische Darstellung der Pflanzungen auf der Fläche Mersck012 (Quelle: SICONA 06/2021). Größere Darstellung in Anhang 34a.

Mersck014

Es handelt sich um eine etwa 89 Ar große extensive Grünlandparzelle mit ersten Magerkeitszeigern in der Nähe der *Reckener Barrière*, die im Rahmen der Kompensationsmaßnahmen auf 25 Jahre durch das Syndikat ZAMID vom *Kirchefong* gepachtet wurde (Anhang 35b). Die Fläche wird durch Bäume und Hecken auf der West- und Nordseite eingefasst. Sie ist nach Aussage der SICONA hervorragend geeignet für eine Renaturierung durch Mahdgutübertragung mit dem Zielbiotop Flachlandmähwiese (6510). Die Nutzung der Fläche wird durch den Landwirt gemäß den üblichen Auflagen des Biodiversitätsreglements durchgeführt (1- bis 2-schürige Mahd ab dem 15.06., Trocknen des Mahdguts auf der Parzelle zum Ziel des Aussamens der Pflanzen, keine Düngung, keine Pestizide, keine Kalkung, keine mechanischen Arbeiten zwischen dem 15. April und dem 15. Juni, kein Wiesenumbruch, keine Neu- oder Nachsaat, keine Beweidung).

Zur Erhöhung der Strukturvielfalt und um einen eventuellen Nährstoffeintrag durch den südöstlich gelegenen Acker zu verhindern ist die Anlage eines etwa 4,4 Ar großen Randstreifens vorgesehen.

Die Fläche wird nicht nur als Reproduktionsort für Nahrungstiere des Schwarzmilans (Kleinsäuger und Insekten) dienen, sondern auch von Arten, die bevorzugt Samen fressen, wie Bluthänfling, Goldammer, Haussperling und Stieglitz, als Nahrungshabitat genutzt werden. Diese Arten werden aber auch von der Extensivierung der Flächen im Zusammenspiel mit den bereits bestehenden Brutmöglichkeiten profitieren.



Abb. 15: Schematische Darstellung der CEF-Maßnahmen auf der Fläche Mersck014 (Quelle: SICONA 2022). Größere Darstellung in Anhang 35a.

Mersck015

Ebenfalls von der Gemeinde gepachtet wurde eine weitere intensive Grünlandfläche von 2,79 ha (Anhang 36b). Die Fläche grenzt direkt an das Naturschutzgebiet *Pëttenerbësch* an und befindet sich in einem leicht geneigten Südhang. Sie wird derzeit durch einen Zaun in zwei Hälften geteilt, entlang dessen sich kleine Gehölzstrukturen etablieren konnten. Mittig in der Fläche befindet sich eine feuchte Mulde.

Die geplanten Ausgleichsmaßnahmen zielen auf eine Förderung der Nahrungsverfügbarkeit für den Schwarzmilan, vor allem in Zeiten der Jungenaufzucht. Dazu wird vor allem auf der östlichen Hälfte der Parzelle eine Strukturierung durch ein sehr diverses Mikrorelief erzeugt, bestehend aus miteinander verbundenen feuchten Senken und ganzjährig wasserführenden Gewässern mit einer Größe zwischen 2 Ar und 8 Ar in Kombination mit einem eingezäunten Randstreifen von insgesamt 9 Ar (Unterhalt durch SICONA). Angrenzend an die Senken werden vereinzelt Totholzstapel/Wurzelstöcke als Lebensraum und Versteckmöglichkeiten für Kleintiere angelegt. Diese Maßnahmenkombination soll die Fläche als Reproduktionsort für Nahrungstiere des Schwarzmilans, wie Amphibien, Kleinsäuger, Insekten und ggf. Reptilien, optimieren. Die Nähe zum *Pëttenerbësch* kann diesen als potentiellen Brutstandort für den Schwarzmilan aufwerten. Die ganzjährig wasserführenden Gewässer können zudem den Wanderkorridor über die Autobahn A 7 für Amphibien funktional aufwerten.

Die Fläche soll gemäß den üblichen Extensivierungsverträgen von extensiven Weiden genutzt werden:

- Beweidung ohne Begrenzung der Viehdichte mit einer Ruheperiode ohne Beweidung von durchgängig 8 Wochen,
- Kein Ausbringen von organischem oder chemischem Dünger,
- Keine Anwendung von Pestiziden jeglicher Art,
- Keine Veränderung des Wasserhaushalts,
- Keine mechanischen Arbeiten zwischen dem 15. April und dem 15. Juni,
- Kein Wiesenumbruch, keine Neu- oder Nachsaat,
- Beweidung zwischen dem 1. April und dem 15. November auf dem westlichen Flächenteil,
- Keine Zufütterung – Kälberautomaten sind zugelassen.

Der östliche Bracherandstreifen mit 9 Ar, der mehr als 100 m vom niedrigen Waldrand entfernt ist, ist als neues Bruthabitat für die Feldlerche geeignet, unter der Voraussetzung, dass durch regelmäßige Pflegemaßnahmen eine weitere Verbuschung verhindert wird. Die Pflege dieser Bereiche wird durch die SICONA vorgenommen. Auch Arten, die bevorzugt Samen fressen, wie Bluthänfling, Goldammer, Stieglitz und Grasmücken, können die Fläche als Nahrungshabitat nutzen. Diese Arten werden aber auch von der Extensivierung der Flächen im Zusammenspiel mit den bereits bestehenden Brutmöglichkeiten profitieren.

Der westliche Flächenteil (etwa 1,2 ha) wird auf Grund des abschüssigeren Geländes als Mähwiese (6510) mit Hilfe von Mahdgutübertragung renaturiert. Dies erfolgt, wie oben beschrieben (vgl. MersK009), sobald die Nährstoffwerte eine erfolgreiche Renaturierung ermöglichen. (Der Zeitpunkt wird durch ein regelmäßiges Monitoring von SICONA bestimmt, erste Bodenanalysen wurden bereits durchgeführt, die Aushagerung der Fläche soll über die Zeit erfolgen.) Die Grünlandfläche soll gemäß den üblichen Extensivierungsverträgen von artenreichen Mähwiesen genutzt werden (1 bis 2-schürige Mahd ab dem 15.06., Trocknen des Mahdguts auf der Parzelle zum Ziel des Aussamens der Pflanzen, keine Beweidung, keine Düngung, keine Pestizide, keine Kalkung, keine mechanischen Arbeiten zwischen dem 15. April und dem 15. Juni, kein Wiesenumbruch, keine Neu- oder Nachsaat).

Eine Abstimmung mit dem INRA zur Umsetzung der Maßnahmen erfolgt durch SICONA.



Abb. 16: Schematische Darstellung der CEF-Maßnahmen auf der Fläche Mersck015 (Quelle: SICONA 03/2022). Größere Darstellung in Anhang 36a.

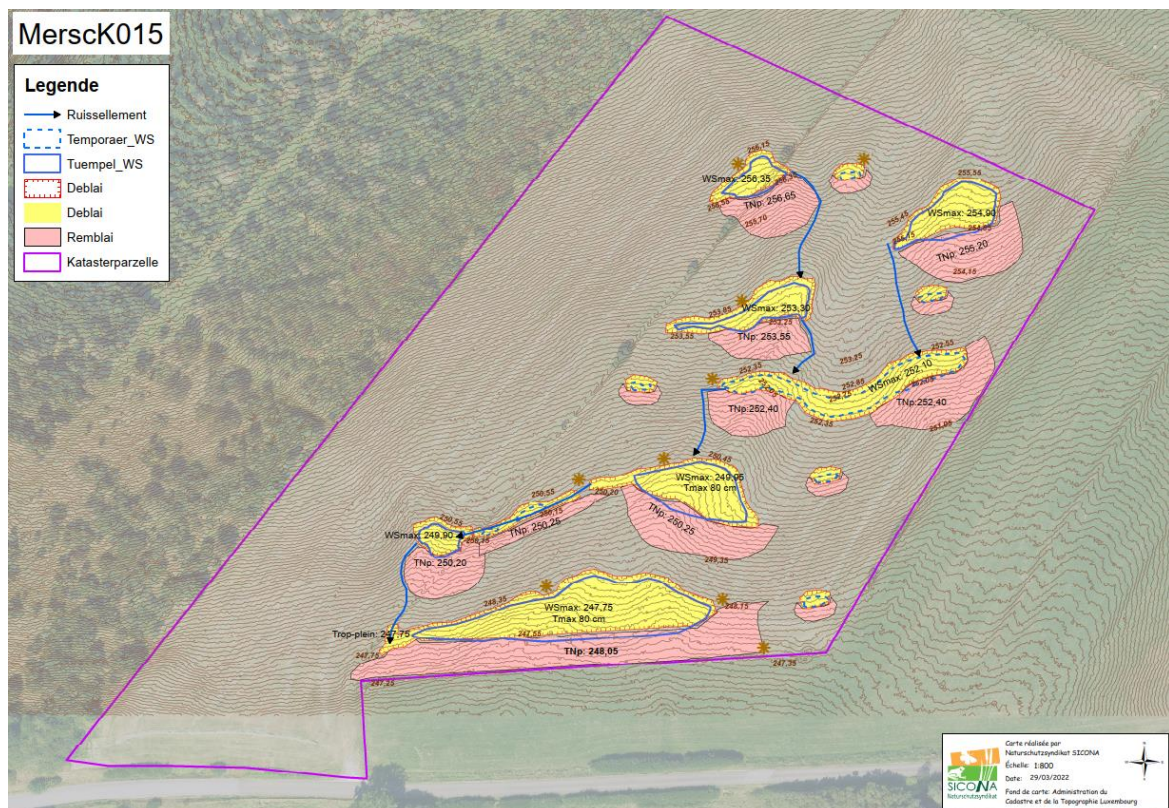


Abb. 17: Schematische Darstellung der Weiher auf der Fläche Mersck015 (Quelle: SICONA 07/2021). Größere Darstellung in Anhang 36a.

Mersck016

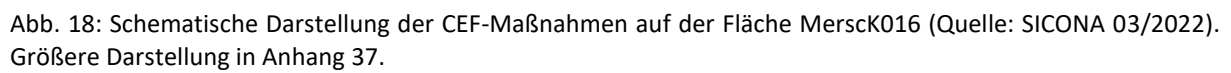
Diese Fläche von 106,5 Ar wurde ebenfalls von der Gemeinde Mersch für die Umsetzung von Kompensationsmaßnahmen erworben (Pachtvertrag mit dem Bewirtschafter siehe Anhang 31b). Sie liegt nördlich des *Reckenerbaach* im Natura 2000-Gebiet LU0002014. Mittig in der Fläche befindet sich ein Quellaustritt mit einem knapp 16 Ar großen Quellsumpf, die im Offenlandbiotopkataster kartiert wurden (BK05-B und BK11-C). Von diesem Bereich abgesehen, wird die Fläche aktuell als Intensivgrünland genutzt.

Die Kompensationsmaßnahmen sehen eine Extensivierung des Grünlandes durch Mahdgutübertragung (*Calthion* oder magere Flachlandmähwiese, je nach Feuchtegradient) mit großzügigen Uferrandstreifen (Mädesüß-Hochstaudenflur - 6430) vor, die den bestehenden Lebensraum des Quellsumpfes aufwerten werden. Der Bodenfeuchtwert wird mittels regelmäßiger Untersuchungen durch SICONA bestimmt. Die Wiesenrenaturierung erfolgt, wie oben beschrieben (vgl. MersK009), sobald die Nährstoffwerte eine erfolgreiche Renaturierung ermöglichen. (Der Zeitpunkt wird durch ein regelmäßiges Monitoring von SICONA bestimmt, erste Bodenanalysen wurden bereits durchgeführt, die Aushagerung der Fläche soll mittels Übertragung über die Zeit erfolgen.)

Knapp 53 Ar der Wiesenfläche sollen durch den Landwirt gemäß den üblichen Auflagen des Biodiversitätsreglements durchgeführt werden (1 bis 2-schürige Mahd ab dem 15.06., Trocknen des Mahdguts auf der Parzelle zum Ziel des Aussamens der Pflanzen, keine Düngung, keine Pestizide, keine Kalkung, keine mechanischen Arbeiten zwischen dem 15. April und dem 15. Juni, kein Wiesenumbruch, keine Neu- oder Nachsaat, keine Beweidung). Insgesamt 27 Ar sollen gemäß dem Uferrandstreifenprogramm nur jedes 2. Jahr, wahlweise jedes Jahr zu Hälfte, gemäht werden.

Die bereits bestehenden Biotope im Quellbereich werden nicht in die Kompensationsmaßnahmen einbezogen, werden jedoch indirekt durch eine verringerte Nährstoffzufuhr und die entstehenden angrenzenden Biotope qualitativ und quantitativ aufgewertet.

Die Fläche wird nicht nur als Reproduktionsort für Nahrungstiere des Schwarzmilans, wie Kleinsäuger und Insekten, dienen sondern auch von Arten, die bevorzugt Samen fressen, wie Bluthänfling, Goldammer, Haussperling, Stieglitz und Grasmücken, als Nahrungshabitat genutzt werden. Diese Arten werden aber auch von der Extensivierung der Flächen im Zusammenspiel mit den bereits bestehenden Brutmöglichkeiten profitieren. Ebenso wird der Sumpfrohrsänger in den feuchten Bereichen der Hochstaudenfluren neue Bruthabitate finden.



2.2 Feldlerche

Die Ausgleichsmaßnahmen für Feldlerchen (zwei Brutpaare) aufgrund der Überplanung der Brutstätten im Gelände des *PAP ECO-r1/ECO-c1 Mierscherdall* zielen hauptsächlich auf die Optimierung neuer Brutstätten und des Nahrungsangebotes der Art ab.

Ebenso wie die anderen Maßnahmen, wurde auch der Ausgleich für die Feldlerche durch das Syndikat SICONA geplant. Hierbei wurde sich primär auf die Schaffung neuer Brutflächen fokussiert, die in einer landschaftlichen Umgebung mit geeigneten Habitatbedingungen liegen. Die Kompensationsflächen liegen nicht im räumlichen Bezug zueinander, was erwartungsgemäß eine erfolgreiche Etablierung zweier neuer Habitate durch unterschiedliche Brutpaare ermöglicht.

Diese in der Landschaft oft fehlenden Brachen dienen zudem als Reproduktionsort für Nahrungstiere des Schwarzmilans, wie Kleinsäuger und Insekten, werden aber auch von Arten, die bevorzugt Samen fressen, wie Bluthänfling, Goldammer, Haussperling und Stieglitz, als Nahrungshabitat genutzt.

Kompensationsmaßnahmen und vorgezogene Ausgleichsmaßnahmen

MerschK015 (vgl. S. 17)

Der östliche Bracherandstreifen mit 9 Ar, der mehr als 100 m vom niedrigen Waldrand entfernt ist, ist als neues Bruthabitat für die Feldlerche geeignet, unter der Voraussetzung, dass durch regelmäßige Pflegemaßnahmen eine weitere Verbuschung verhindert wird. Die Pflege dieser Bereiche wird durch die SICONA vorgenommen. Auch Arten, die bevorzugt Samen fressen, wie Bluthänfling, Goldammer, Stieglitz und Grasmücken, können die Fläche als Nahrungshabitat nutzen. Diese Arten werden aber auch von der Extensivierung der Flächen im Zusammenspiel mit den bereits bestehenden Brutmöglichkeiten profitieren.

MerschK017

Hierbei handelt es sich um eine etwa 21 Ar große intensive Grünlandparzelle im Natura 2000-Gebiet LU0001018, südlich der Ortschaft Reckange, die bereits im Besitz der Gemeinde ist (Pachtvertrag mit dem Bewirtschafter siehe Anhang 38b).

Die Fläche befindet sich in einer weitgehend offenen Landschaft, in leichter Hanglage mit wenigen Gehölzen und ist daher gut geeignet, um Kompensationsmaßnahmen für die Feldlerche durchzuführen. Die nächstgelegenen Gehölze, entlang des Ufers der *Eisch* sind knapp 80 m entfernt. Durch das leicht abschüssige Gelände ist die Hindernishöhe geringer als die tatsächliche Höhe der Gehölze. Die Fläche wird nur an der westlichen Grenze mit einem niederen Zaun abgegrenzt. Die Kompensationsmaßnahme zielt auf das Biodiversitätsreglements für Brachestreifen im Grünland ab (keine Pestizide, keine Düngung, keine Kalkung, kein Wiesenumbruch, keine Neu- und Nachsaat, keine mechanischen Arbeiten zwischen dem 15. April und 1. August, kein Befahren der Streifen mit landwirtschaftlichen Maschinen außer für den vorgesehenen Unterhalt). Gemäß dem „Leitfaden CEF-Maßnahmen für in Luxemburg geschützte Arten“ (MECDD 12/2021) ist zumindest eine teilweise

Ansaat typischer Wiesenkräuter aus autochthonem Saatgut vorgesehen, um das Nahrungsangebot für die Feldlerche zu erhöhen. Dazu wurden bereits Bodenproben der Fläche entnommen, die derzeit analysiert werden. Dem entsprechend soll eine geeignete Auswahl des Kräuter-Saatguts erfolgen, bspw. mit *Daucus carota* (Wilde Möhre), *Papaver rhoeas* (Klatschmohn) und *Centaurea cyanus* (Kornblume).



Abb. 19: Schematische Darstellung der CEF-Maßnahmen auf der Fläche MerschK017 (Quelle: SICONA 2022). Größere Darstellung in Anhang 38a.

MerschK018

Diese Kompensationsfläche ist ca. 30 Ar groß und liegt innerhalb eines intensiven Grünlands, nördlich von Pettingen und ist ebenfalls bereits in Gemeindebesitz (Pachtvertrag mit dem Bewirtschafter siehe Anhang 39b). Die Fläche befindet sich ebenso in einer weitgehend offenen Landschaft mit wenigen Gehölzen. Die nächstgelegenen Gehölze eines Waldrandes sind rund 150 m entfernt. Durch das abschüssige Gelände mit einem Höhenunterschied von 25 m zwischen Kompensationsfläche und Hindernishöhe, wird die Fläche aus Sicht von SICONA als gut geeignet angesehen. Die Fläche wird mit einem niederen Zaun eingefasst und zweigeteilt. Die Kompensationsmaßnahmen zielen auf eine jährlich abwechselnde Teil-Stilllegung der Fläche. Der Teil der Fläche, der nicht stillgelegt wird, darf jedes Jahr ab dem 1. August gemäht oder beweidet werden. Somit wird jeder Teilbereich in zweijährigem Abstand gemäht und in den Zwischenzeiten sich selbst überlassen. Die weiteren Bedingungen entsprechen dem des Biodiversitätsreglements für Brachestreifen im Grünland (keine Pestizide, keine Düngung, keine Kalkung, kein Wiesenumbruch, keine Neu- und Nachsaat, keine mechanischen Arbeiten zwischen dem 15. April und 1. August, kein Befahren der Streifen mit landwirtschaftlichen Maschinen außer für den vorgesehenen Unterhalt). Ebenfalls ist auf dieser Fläche eine teilweise Ansaat typischer Wiesenkräuter aus autochthonem Saatgut vorgesehen, um das Nahrungsangebot für die Feldlerche zu erhöhen. Bodenproben der Fläche wurden dazu bereits entnommen.



Abb. 20: Schematische Darstellung der CEF-Maßnahmen auf der Fläche MerschK018 (Quelle: SICONA 2023). Größere Darstellung in Anhang 39a.

2.3 Fledermäuse, Heckenbrüter und Halbhöhlenbrüter

Die Ausgleichsmaßnahmen für Hecken- und Halbhöhlenbrüter sowie für Fledermäuse zielen hauptsächlich auf die Optimierung neuer Brutstätten und des Nahrungsangebotes der Arten ab. Durch die Entwicklung von Streuobstwiesen lassen sich neue Jagdhabitats für das Große Mausohr (*Myotis myotis*) etablieren, die mit Realisierung des PAP ECO-r1/ECO-c1 Mierscherdall und des Contournement N 7/ C.R.123 – Lot 2/ Lot 3 überplant werden.

Insgesamt stellen die nachstehenden Maßnahmen einen Ausgleich für verlorene Habitats auf dem PAP ECO-r1/ECO-c1 Mierscherdall, PAP ECO-c1 Mierscherbiert und Contournement N 7/ C.R.123 – Lot 2/ Lot 3 der folgenden Avifauna-Arten dar (die Zahl in Klammern benennt die Anzahl der Reviere): Haussperling (*Passer domesticus*) – BV (7), Teichrohrsänger (*Acrocephalus scirpaceus*) – BV (1), sowie teilweise: Bluthänfling (*Carduelis cannabina*), Dorngrasmücke (*Sylvia communis*) – BV (4), Goldammer (*Emberiza citrinella*) – BV (7), Klappergrasmücke (*Sylvia curruca*) – BV (3), Stieglitz (*Carduelis carduelis*) – BV (1).

Zudem wird auch das Habitat des Gartenrotschwanzes (*Phoenicurus phoenicurus*) – BV (1) auf dem PAP Sportssite Aelenterweg ausgeglichen.

Darüber hinaus werden Maßnahmen beschrieben, die zum Funktionserhalt der nördlich der Umgehungsstraße gelegenen Fledermaus-Leitlinien dienen.

Kompensationsmaßnahmen und vorgezogene Ausgleichsmaßnahmen

Mersck007, K008, K010 und K011

Auf einer Fläche von insgesamt 4,83 ha werden neue Streuobstwiesen mit extensiver Weidenutzung angelegt. Um diese Ziele zu erreichen, wurde – in Absprache mit den Planungsbüros Luxplan S.A und MILVUS GmbH, der SICONA und dem MECDD – der ursprünglich für diese Maßnahme vorgesehene intensive Maisacker mit Nordausrichtung, westlich der Autobahn A 7 (Höhe Projektflächen am Mierscherbiert) gegen intensive Grünlandflächen mit Südhanglage getauscht (Emailkorrespondenz zwischen Herrn G. BIVER und Herrn Y. SCHACK August/ Dezember 2020, Anhang 44). Es handelt sich hierbei um die Flächen Mersck007, K008, K010 und K011, die alle im Hang südlich der Aelenter Kapell bis zur Autobahn A 7 liegen und im Besitz der Gemeinde sind (Pachtvertrag mit dem Bewirtschafter siehe Anhang 31b). Die Flächen K007 und K008 (2,65 ha) liegen zudem im Natura 2000-Gebiet LU0002014. Vorgesehen ist das Anpflanzen von insgesamt 163 Hochstammobstbäumen mit einem Stammumfang³ von 25 cm zum Pflanzzeitpunkt. Die Pflanzabstände werden entsprechend groß gehalten, um geeignete Bedingungen für die Etablierung von extensivem Grünland, sprich ausreichend Sonneneinstrahlung, zu gewährleisten. Die Wiesenrenaturierungen werden mittels Einsaat von autochthonem Saatgut und/oder Mahdgutübertragung erfolgen (vgl. Mersck009) und dies sobald die Nährstoffwerte eine erfolgreiche Renaturierung ermöglichen. Dazu erfolgt durch regelmäßige

³ Entsprechend dem Avis Ref-N° 89528 vom 01. August 2019 zum PAP Sportssite Aelenterweg wird ein Stammdurchmesser von 25 cm gefordert. Dies ist in der praktischen Umsetzung wegen der Verfügbarkeit entsprechenden Pflanzguts nur sehr schwer möglich. Daher wird nach Rücksprache mit Herrn Mike WAGNER davon ausgegangen, dass es sich im Avis um einen Fehler handelt.

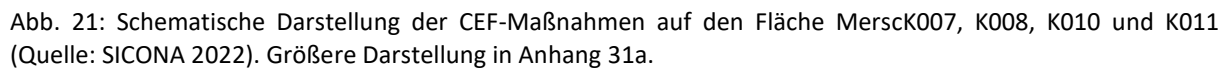
Bodenproben ein Monitoring der Werte durch SICONA. Die Aushagerung der Fläche soll über die Zeit erzielt werden.

Die so entstehende, beweidete Streuobstwiesenlandschaft entspricht den Ansprüchen des Nahrungshabitats des Großen Mausohr sowie zudem den Lebensraumansprüchen von Gartenrotschwanz und Haussperling (auch außerhalb des Siedlungsraums aufgrund weiterer menschlicher Aktivitäten in der direkten Umgebung durch Landwirtschaft und Freizeitnutzung). Die vielen Obstbäume werden nach entsprechender Entwicklung langfristig Brutmöglichkeiten für Stieglitze bieten. Für Gartenrotschwanz und Haussperlinge werden zudem je fünf spezielle Nisthilfen pro Fläche vorgesehen. Diese sind unmittelbar wirksam.

Für die Brutvögel der Heckenlandschaft werden ansonsten die schwer nutzbaren Ecken der Fläche Mersck011 gezielt mit Heckensträuchern bepflanzt und eingezäunt. So werden neue Brutmöglichkeiten für Bluthänfling, Dorngrasmücke, Goldammer und Klappergrasmücke geschaffen. Diese Arten werden aber auch von der Extensivierung der Flächen im Zusammenspiel mit den bereits bestehenden Hecken profitieren und werden zudem noch durch den Komplex aller umgesetzten Maßnahmen gefördert.

Für die Pächter beinhalten die Nutzungsvorgabe auf diesen vier landwirtschaftlich genutzten Flächen:

- Beweidung zwischen dem 1. April und dem 15. November, ohne Begrenzung der Viehdichte mit einer Ruheperiode ohne Beweidung von durchgängig 8 Wochen,
- Kein Ausbringen von organischem oder chemischem Dünger mit Ausnahme der eingeschränkten organischen Düngung neu gepflanzter Hochstammobstbäume,
- Keine Anwendung von Pestiziden jeder Art,
- Keine Veränderung des Wasserhaushalts mit Ausnahme der ggf. erforderlichen Wässerung der neu gepflanzter Hochstammobstbäume,
- Keine mechanischen Arbeiten zwischen dem 15. April und dem 15. Juni,
- Kein Wiesenumbruch, keine Neu- oder Nachsaat,
- Keine Zufütterung – Kälberautomaten sind zugelassen.



Mersck007

Den speziellen Ansprüchen des Teichrohrsängers kann auf der Fläche K007 neben der Streuobstwiese zusätzlich Rechnung getragen werden. Diese erstreckt sich teilweise in die feuchte bis nasse Aue des *Reckenerbaach*. Auf etwa 3,2 Ar werden etwa 60 cm tiefe Mulden ausgehoben, eingezäunt und anschließend wird Schilf mit Hilfe von Rhizomen eingebracht. Alle Arbeiten werden von SICONA umgesetzt. Eine Abstimmung mit dem INRA zur Umsetzung der Maßnahmen erfolgt ebenfalls durch SICONA.

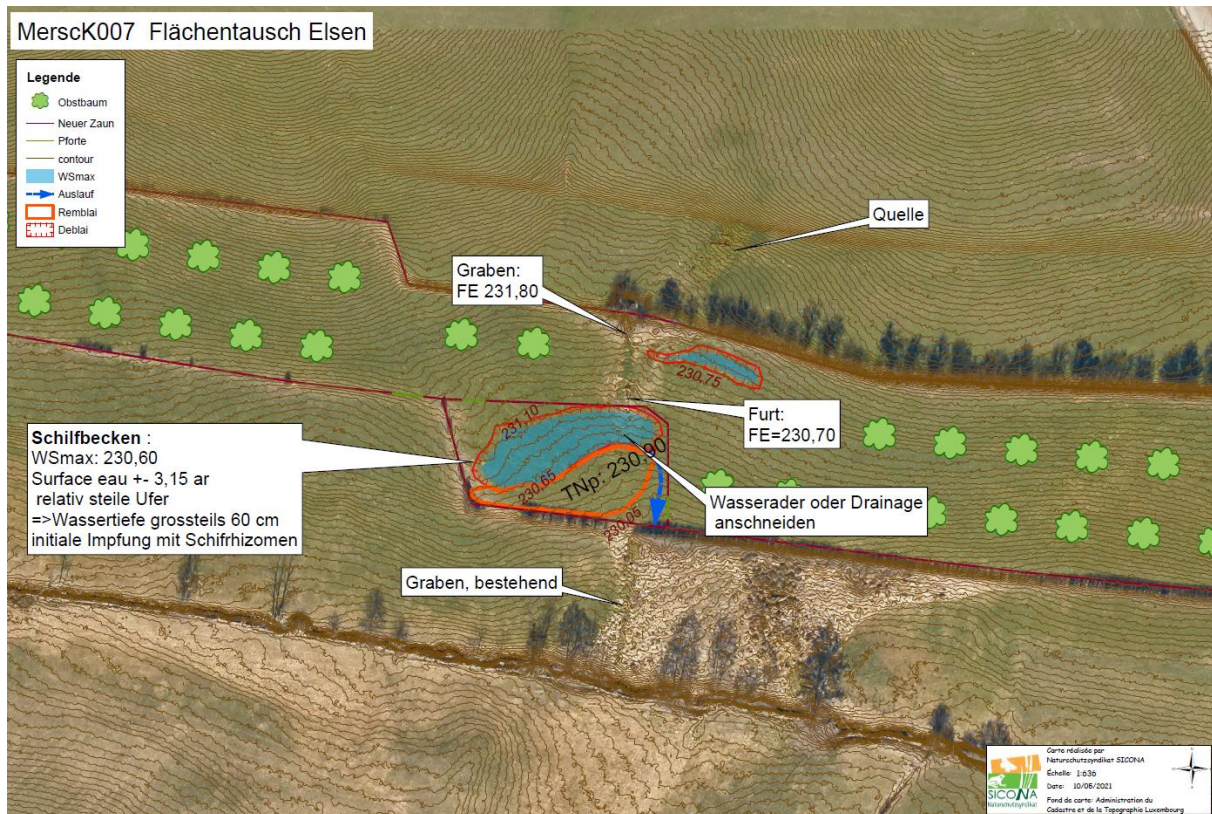


Abb. 22: Schematische Darstellung der Detailplanung zur CEF-Maßnahme auf der Fläche Mersck007 (Quelle: SICONA 2021). Größere Darstellung in Anhang 32.

Mersck021

Die Fläche liegt südlich des *Wellerbaach*, nördlich der Eingriffsflächen der Umgehungsstraße bzw. der regionalen Gewerbezone, wird derzeit als intensives Grünland genutzt und wurde von der Gemeinde gekauft. Das Grünland wird umgeben von Gehölzbeständen unterschiedlicher Dichte und Höhe. Hier sollen auf einer Länge von etwa 200 m diese bestehenden Gehölzstrukturen verdichtet werden, um die Leitlinienfunktion für Fledermäuse zu verbessern und zu sichern. Vorgesehen ist das Anlegen einer Baumhecke. Diese soll aus elf Laubbäumen (Stieleiche, Landschaftsbirne) als Überhälter bestehen und einer Hecke mit einheimischen und standortgerechten Arten wie bspw. Schlehe, Weißdorn, Hasel, Holunder, Roter Hartriegel, Gemeiner Schneeball oder Liguster. Die neun Heckenabschnitte zwischen den Laubbäumen sind 20 – 25 m breit und werden dreireihig angepflanzt, sodass langfristig eine

ausreichende Breite entsteht. Orientiert am Bestand, wird die Baumhecke in zwei Teilen angepflanzt, die versetzt zueinander stehen. Zwischen den Teilen verbleibt eine knapp 6 m breite Durchfahrt, um die umliegenden Agrarflächen weiterhin zu befahren. Entlang der zum Bestand offenen Seite werden die Neuanpflanzungen durch einen Zaun eingefasst.



Abb. 23: Schematische Darstellung der Detailplanung zur CEF-Maßnahme auf der Fläche Mersck021 (Quelle: SICONA 2022). Größere Darstellung in Anhang 40.

3 Umsetzung und Monitoring der Kompensationsmaßnahmen

3.1 Umsetzung

Nach Genehmigung der hier vorgeschlagenen Maßnahmen durch das MECDD erfolgt die Umsetzung der Maßnahmen durch das Naturschutzsyndikat SICONA oder unter deren Organisation durch Unterauftragnehmer. Die Pflanzungen der Hochstämme aus Kapitel 2.3 sollen bereits im Herbst 2023 begonnen werden. Die Umsetzung der weiteren Maßnahmen (Kap. 2.1) ist für Anfang 2024 vorgesehen. Dabei werden selbstverständlich naturschutzrechtliche Vorgaben, wie bspw. die Rodungsperiode oder Bodenarbeiten außerhalb der Brutsaison, eingehalten.

Die genannten Konventionen, Pacht-, Kaufverträge und Verträge zum Flächentausch für die einzelnen Flächen sind bereits ausgearbeitet und unterschrieben (jeweils Anhänge b, 30b - 39b). Für alle Kompensationsflächen auf denen im Rahmen der Maßnahmen eine landwirtschaftliche Nutzung erfolgt, wurden bereits zukünftige Bewirtschafter bestimmt.

3.2 Monitoring

Herstellungskontrolle: Die Kontrolle zur fachgerechten und erfolgreichen Umsetzung jeder CEF-Maßnahme erfolgt durch SICONA und wird entsprechend dokumentiert. Der jeweilige Zeitpunkt ist abhängig der einzelnen Maßnahme. Eine Übersicht der Kontrollzeitpunkte fand in Abstimmung zwischen der SICONA und dem Büro Luxplan S.A. statt und ist in der untenstehenden Tab. 1 in Orange dargestellt (Anhang 41). Die jeweilige Dokumentation der Herstellung wird in einem maßnahmenbezogenen Protokoll am Ende der **Herstellungsjahre 2023 und 2024** zusammengefasst und belegt. Dieser Kurzbericht wird dann an den Service „Autorisations“ der ANF gesandt. In den beiden ersten Jahren nach der Herstellung wird es eine Gewährleistungspflege aller Flächen durch SICONA geben.

Habitatbezogenes Monitoring: Das Monitoring der CEF-Maßnahmen ist vorerst auf eine jährliche Kontrolle über einen Zeitraum von fünf Jahren (bis 2029) ausgelegt und beginnt je nach Fläche und Maßnahme sowie Forderungen im Avis des MECDD bereits ab dem Jahr 2024 („2024ff“ oder „2025ff“, vgl. Tab. 1). Die Durchführung erfolgt durch das Büro Luxplan S.A.

Nach der Winterperiode, im **März** eines jeden Jahres erfolgt eine Kontrolle der Pflanzungen (Hecken, Hochstämme, Schilfbecken, etc.), der Nistkästen inkl. Reinigung sowie der angelegten Mikrostrukturen und Reisighaufen. Hierdurch soll sichergestellt werden, dass die Maßnahmen mit Beginn der Brutsaison funktional sind.

Der Zeitraum zur Beweidung auf den jeweiligen Maßnahmenflächen ist zwischen dem 01. April bis 15. November inkl. acht Wochen Ruheperiode. Das Monitoring dessen erfolgt innerhalb dieses Zeitraums zweimal jährlich nach Absprache mit dem Landwirt (bspw. im **Mai und Oktober**).

Das Monitoring der Wiesenrenaturierungen hinsichtlich der Pflanzenzielarten erfolgt auf den entsprechenden Flächen durch SICONA selbst. Im ersten, zweiten und fünften Jahr nach Umsetzung werden die Flächen im **Juni** kontrolliert.

Im **August** erfolgt das Monitoring der einschürigen Mahd auf den jeweiligen Wiesenflächen.

Wie zum Beginn des Jahres erfolgt auch nach der Sommerperiode, im **Oktober**, eine Kontrolle der Pflanzungen sowie der Feuchtbereiche, ob diese am Ende der Vegetationszeit noch funktional sind.

Abschließend zu einem jeden Jahr wird das habitatbezogene Monitoring in einem Protokoll dokumentiert und ebenfalls dem Service „Autorisations“ der ANF übermittelt.

Artbezogenes Monitoring: Auf ausgewählten Flächen erfolgt jährlich vorerst über einen Zeitraum von fünf Jahren (bis 2029) ein artbezogenes Monitoring. Dabei wird das Vorkommen der Zielarten, denen die CEF-Maßnahmen dienlich sein sollen, überprüft. Diese Kontrolle erfolgt ebenfalls durch das Büro Luxplan S.A.

Mit Beginn der Brutzeit erfolgt auf spezifischen Flächen jeweils Anfang und Ende **Mai** eine zweimalige Kontrolle der gebüschbrütenden Avifaunaarten, des Teich- und Sumpfrohrsängers sowie der Feldlerche. Aufgrund der hohen Prognosesicherheit der gewählten Maßnahmen wird davon ausgegangen, dass die neuen Strukturen als Habitate angenommen werden. Die jährliche Kontrolle der Avifaunaaktivität soll als zusätzlicher Erfolgsnachweis der Maßnahmen dienen.

Ein artbezogenes Monitoring des Schwarzmilans, so wie es vom MECDD gefordert ist (vgl. Email Anhang 42), ist nur auf den Maßnahmenflächen möglich, die ein Nahrungshabitat etablieren. Hier wird während der Brutzeit, im **Mai** eines jeden Jahres kontrolliert, ob die Art die neuen Strukturen des Nahrungshabitats nutzt.

Eine artbezogenes Monitoring auf den Maßnahmenflächen auf denen durch Sukzessionswaldbildung sowie Neupflanzungen von Wald potenzielle Horststandorte geschaffen werden sollen, ist aufgrund der langen Entwicklungszeit der Maßnahmen wenig zielführend. Im Rahmen des habitatbezogenen Monitorings werden diese Flächen und deren Entwicklung ein bis zweimal jährlich kontrolliert.

Darüber hinaus zeigt eine aktuelle Detailstudie (MILVUS GmbH 2023), welche im Rahmen des Projektvorhabens der Umgehungsstraße N7/C.R.123 durchgeführt wurde, dass während der Brutsaison 2022 die drei Schwarzmilanhörste nicht besetzt waren, so wie es noch 2019 der Fall war. Es kann jedoch nicht ausgeschlossen werden, dass die Hörste in den Folgejahren wieder besetzt werden. Daher scheint die Umsetzung der Ausgleichsmaßnahmen zur Schaffung neuer Habitatstrukturen sowie deren Monitoring dennoch zielführend.

Am Ende eines jeden Monitoringjahres werden auch die artbezogenen Ergebnisse in einem Protokoll dokumentiert und dem Service „Autorisations“ der ANF übermittelt.

Age Group	Percentage
18-24	10%
25-34	15%
35-44	20%
45-54	25%
55-64	30%
65-74	35%
75-84	40%
85+	45%

Tab. 1: Zeitplan im Jahresverlauf für das Monitoring der Kompensationsmaßnahmen pro Fläche; unterschieden nach Herstellungsmonitoring (orange), habitatbezogenem (blau) und artbezogenem (schwarz) Monitoring. Siehe auch Anhang 41.

	Jan	Feb	März	Apr	Mai	Juni	Juli	August	Sep	Oktober	Nov	Dez	Monitoring
Mersch K002			- Kontrolle Umsetzung (jederzeit) 2024		- Kontrolle Schwarzmilan 2024ff			- Kontrolle Mahd (1-schurig alternierend 50%) 2024ff - Kontrolle Zustand Fläche 2024ff					- Herstellung - Habitat : Kontrolle zur Funktionalität - Art : Schwarzmilan Sichtung Nahrungsflüge
Mersch K003			- Kontrolle Rodung 2024 - Kontrolle Pflanzungen 2024 - Kontrolle Pflanzungen : 2 mal jährlich 2025ff							- Kontrolle Pflanzungen : 2 mal jährlich 2025ff			- Herstellung - Habitat : Kontrolle zur Funktionalität
Mersch K004			- Kontrolle Rodung 2024			- Kontrolle Pflanzen-Zielarten Sandmagerrasen: 1 mal jährlich (SICONA) 2025ff	- Kontrolle Mahdgutübertragung 2024			- Kontrolle Zustand Flächen 2024ff			- Herstellung - Habitat : Kontrolle zur Funktionalität
Bemerkung: - Etablierung/Strukturierung Waldrand über Pflegemaßnahmen ohne Initialpflanzung - Kontrolle Pflanzen-Zielarten Wiese durch SICONA : 1., 2., 5. Jahr													
Mersch K007			- Kontrolle Ausbringen Nistkästen 2024 - Kontrolle Pflanzung Hochstämme 2024 - Kontrolle Zustand Nistkästen inkl. Reinigung 2025ff - Kontrolle Zustand Schilfbecken : 2 mal jährlich 2025ff - Kontrolle Zustand Hochstämme : 2 mal jährlich 2025ff		- Kontrolle Beweidung 2025ff - Kontrolle Aktivität Avifauna : 2 mal Mai (Anfang/Ende) 2025ff - Kontrolle Teichrohrsänger : 2 mal Mai (Anfang/Ende) 2025ff	- Kontrolle Pflanzen-Zielarten Extensivwiese : 1 mal jährlich (SICONA) 2025ff	- Kontrolle Ansaat Extensivwiese 2024	- Kontrolle Umsetzung Mulden + Schilfanpflanzung 2024		- Kontrolle Zustand Schilfbecken : 2 mal jährlich 2024ff - Kontrolle Zustand Hochstämme : 2 mal jährlich 2024ff - Kontrolle Beweidung 2025ff			- Herstellung - Habitat : hohe Prognosesicherheit für Avifauna + Fledermäuse; für Fledermäuse Leitlinie vorhanden zum Erreichen der Flächen - Habitat : Teichrohrsänger Funktionalität ab Folgejahr
Bemerkung: - Beweidung zw. 01/04 - 15/11 inkl. 8 Wochen Ruheperiode (Kontrolle nach Absprache mit Landwirt) - Pflege Schilfbecken nach Bedarf (Vermeidung Verschlammung/Verlandung) - Kontrolle Pflanzen-Zielarten Wiese durch SICONA : 1., 2., 5. Jahr													
Mersch K008			- Kontrolle Ausbringen Nistkästen 2024 - Kontrolle Pflanzung Hochstämme 2024 - Kontrolle Zustand Nistkästen inkl. Reinigung 2025ff - Kontrolle Zustand Hochstämme : 2 mal jährlich 2025ff		- Kontrolle Beweidung 2025ff - Kontrolle Aktivität Avifauna : 2 mal Mai (Anfang/Ende) 2025ff	- Kontrolle Pflanzen-Zielarten Extensivwiese : 1 mal jährlich (SICONA) 2025ff	- Kontrolle Ansaat Extensivwiese 2024			- Kontrolle Zustand Hochstämme : 2 mal jährlich 2024ff - Kontrolle Beweidung 2025ff			- Herstellung - Habitat : hohe Prognosesicherheit für Avifauna
Bemerkung: - Beweidung zw. 01/04 - 15/11 inkl. 8 Wochen Ruheperiode (Kontrolle nach Absprache mit Landwirt) - Kontrolle Pflanzen-Zielarten Wiese durch SICONA : 1., 2., 5. Jahr													

	Jan	Feb	März	Apr	Mai	Juni	Juli	August	Sep	Oktober	Nov	Dez	Monitoring
Mersch K009			- Kontrolle Pflanzung Hecken 2024 - Kontrolle Umsetzung Reisighaufen 2024 - Kontrolle Zustand Pflanzen : 2 mal jährlich 2025ff - Kontrolle Zustand Reisighaufen 2025ff		- Kontrolle Aktivität Avifauna : 2 mal Mai (Anfang/Ende) 2025ff	- Kontrolle Pflanzen- Zielarten Wiese : 1 mal jährlich (SICONA) 2025ff	- Kontrolle Umsetzung Mahdgutübertragung 2024			- Kontrolle Zustand Pflanzen : 2 mal jährlich 2024			- Herstellung - Habitat : Funktionalität ab Folgejahr
	Bemerkung: - Übergangs-Funktionalität : Reisighaufen - Kontrolle Pflanzen-Zielarten Wiese durch SICONA : 1., 2., 5. Jahr												
Mersch K010			- Kontrolle Ausbringen Nistkästen 2024 - Kontrolle Pflanzung Hochstämme 2024 - Kontrolle Zustand Nistkästen inkl. Reinigung 2025ff - Kontrolle Zustand Hochstämme : 2 mal jährlich 2025ff		- Kontrolle Beweidung 2025ff - Kontrolle Aktivität Avifauna : 2 mal Mai (Anfang/Ende) 2025ff	- Kontrolle Pflanzen- Zielarten Extensivwiese : 1 mal jährlich (SICONA) 2025ff	- Kontrolle Ansaat Extensivwiese 2024			- Kontrolle Zustand Hochstämme : 2 mal jährlich 2024ff - Kontrolle Beweidung 2025ff			- Herstellung - Habitat : hohe Prognosesicherheit für Avifauna + Fledermäuse; für Fledermäuse Leitlinie vorhanden zum Erreichen der Flächen
	Bemerkung: - Beweidung zw. 01/04 - 15/11 inkl. 8 Wochen Ruheperiode (Kontrolle nach Absprache mit Landwirt) - Kontrolle Pflanzen-Zielarten Wiese durch SICONA : 1., 2., 5. Jahr												
Mersch K011			- Kontrolle Ausbringen Nistkästen 2024 - Kontrolle Pflanzung Hochstämme + Hecken 2024 - Kontrolle Zustand Nistkästen inkl. Reinigung 2025ff - Kontrolle Zustand Hochstämme + Hecken : 2 mal jährlich 2025ff		- Kontrolle Beweidung 2025ff - Kontrolle Aktivität Avifauna : 2 mal Mai (Anfang/Ende) 2025ff	- Kontrolle Pflanzen- Zielarten Extensivwiese : 1 mal jährlich (SICONA) 2025ff	- Kontrolle Ansaat Extensivwiese 2024			- Kontrolle Zustand Hochstämme + Hecken: 2 mal jährlich 2024ff - Kontrolle Beweidung 2025ff			- Herstellung - Habitat : hohe Prognosesicherheit für Avifauna + Fledermäuse; für Fledermäuse Leitlinie vorhanden zum Erreichen der Flächen
	Bemerkung: - Beweidung zw. 01/04 - 15/11 inkl. 8 Wochen Ruheperiode (Kontrolle nach Absprache mit Landwirt) - Kontrolle Pflanzen-Zielarten Wiese durch SICONA : 1., 2., 5. Jahr												
Mersch K012			- Kontrolle Pflanzungen 2024		- Kontrolle Aktivität Avifauna : 2 mal Mai (Anfang/Ende) 2025ff - Kontrolle Zustand Teiche + Bach + Pflanzen : 2 mal jährlich 2025ff - Kontrolle Sumpfrohrsänger : 2 mal Mai (Anfang/Ende) 2025ff			- Kontrolle Umsetzung Teiche/ Bach 2024		- Kontrolle Zustand Pflanzen + Teich + Bach : 2 mal jährlich 2025ff			- Herstellung - Habitat : Funktionalität ab Folgejahr - Habitat : Sumpfrohrsänger Funktionalität ab Folgejahr
	Bemerkung: - Pflege Teiche + Bach nach Bedarf												

	Jan	Feb	März	Apr	Mai	Juni	Juli	August	Sep	Oktober	Nov	Dez	Monitoring
Mersch K014					- Kontrolle Umsetzung Begrenzungspfähle (jederzeit), Ansaat 2024	- Kontrolle Pflanzen-Zielarten Wiese : 1 mal jährlich (SICONA) 2025ff		- Kontrolle Mahd Randstreifen (1-schurig alternierend 50%) 2025ff - Kontrolle Zustand Fläche 2025ff					- Herstellung - Habitat : Funktionalität ab Folgejahr
Mersch K015					- Kontrolle Umsetzung Mulden + Totholz (jederzeit) 2024 - Kontrolle Zustand Mulden, Totholz : 2 mal jährlich 2025ff - Kontrolle Umsetzung Zaun + Randstreifen (jederzeit) 2025 - Kontrolle Beweidung 2025ff - Kontrolle Feldlerche : 2 mal Mai (Anfang/Ende) 2025ff - Kontrolle Schwarzmilan 2025ff	- Kontrolle Pflanzen-Zielarten Mähwiese : 1 mal jährlich (SICONA) 2025ff	- Kontrolle Umsetzung Mahdgutübertragung 2024	- Kontrolle Mahd Randstreifen (1-schurig alternierend 50%) 2025ff - Kontrolle Zustand Fläche 2025ff		- Kontrolle Zustand Mulden, Totholz : 2 mal jährlich 2024ff - Kontrolle Beweidung 2025ff			- Herstellung - Habitat : Funktionalität ab Folgejahr - Habitat : Feldlerche Randstreifen ab Folgejahr - Art : Schwarzmilan - Sichtung Nahrungsflüge
Bemerkung: - Kontrolle Pflanzen-Zielarten Wiese durch SICONA : 1., 2., 5. Jahr - Beweidung zw. 01/04 - 15/11 inkl. 8 Wochen Ruheperiode (Kontrolle nach Absprache mit Landwirt) - Pflege Gewässermulden nach Bedarf													
Mersch K016					- Kontrolle Sumpfrohrsänger : 2 mal Mai (Anfang/Ende) 2025ff	- Kontrolle Pflanzen-Zielarten Wiese : 1 mal jährlich (SICONA) 2025ff	- Kontrolle Mahdgutübertragung Wiese + Randstreifen 2024	- Kontrolle Mahd Randstreifen (1-schurig alternierend 50% oder alle 2 Jahre) 2025ff - Kontrolle Mahd Wiese (2-Schurig, nach Absprache mit Landwirt) 2025ff - Kontrolle Zustand Fläche 2025ff		- Kontrolle Zustand Wiese + Uferrandstreifen 2025ff			- Herstellung - Habitat : Funktionalität ab Folgejahr - Habitat : Sumpfrohrsänger Funktionalität ab Folgejahr
Mersch K017					- Kontrolle Umsetzung Zaun + Begrenzungspfähle (jederzeit), Ansaat 2024 - Kontrolle Feldlerche : 2 mal Mai (Anfang/Ende) 2025ff	- Kontrolle Pflanzen-Zielarten Buntbrache : 1 mal jährlich (SICONA) 2025ff							- Herstellung - Habitat : Funktionalität ab Folgejahr - Habitat : Feldlerche Brachestreifen ab Folgejahr
Mersch K018					- Kontrolle Umsetzung Zaun (jederzeit), Ansaat 2024 - Kontrolle Feldlerche : 2 mal Mai 2025ff			- Kontrolle Pflanzen-Zielarten Randstreifen: 1 mal jährlich (SICONA) 2025ff - Kontrolle Mahd Randstreifen (1-schurig alternierend 50%) 2025ff					- Herstellung - Habitat : Funktionalität ab Folgejahr - Habitat : Feldlerche ab Folgejahr

	Jan	Feb	März	Apr	Mai	Juni	Juli	August	Sep	Oktober	Nov	Dez	Monitoring
Mersch K021			- Kontrolle Pflanzungen (keine Störung Milan), Umsetzung Zaun 2024 - Kontrolle Pflanzen : 2 mal jährlich 2025ff							- Kontrolle Pflanzen : 2 mal jährlich 2025ff			- Herstellung - Habitat : nach An-/Aufwuchs der Gehölze hohe Prognosesicherheit



4 Zusammenfassung

Die in vorliegendem Konzept dargelegten (vorgezogenen) Kompensationsmaßnahmen (CEF-Maßnahmen) für die Projektvorhaben *PAP ECO-r1/ECO-c1 Mierscherdall*, *PAP ECO-c1 Mierscherbiereg*, *PAP Sportssite Aelenterweg* und *Contournement N7/ C.R.123 – Lot 2/ Lot 3* beinhalten:

- Das Anlegen von Randstreifen mit Mikrostrukturen,
- Die Umwandlung von Fichten in Sukzessionswald,
- Die Umwandlung von Douglasien in Sukzessionswald,
- Die Renaturierungen von Wiesen (6509, 6510),
- Die Bachfreilegung inkl. das Anlegen von Stillgewässern und Hochstaudenfluren (6430),
- Das Anlegen eines Schilfbeckens,
- Das Anlegen eines Tümpelfelds mit Extensivbeweidung,
- Das Anlegen von Brachestreifen im Grünland,
- Das Anpflanzen einer Streuobstwiese mit Extensivgrünland,
- Das Anpflanzen von Hecken,
- Das Anpflanzen einer Baumhecke,
- Das Anbringen von Nistkästen.

Damit können die Habitatverluste der von der Planung betroffenen Brutvogelarten, der Milan-Arten und des Großen Mausohr ausgeglichen werden.

Die Planung der Maßnahmen sowie die Auswahl der Flächen erfolgte durch das Naturschutzsyndikat SICONA. Die fachlich korrekte und zweckdienliche Planung konnte durch Luxplan S.A. bestätigt werden.

Nach Genehmigung und Umsetzung der Maßnahmen wird ein Herstellungsmonitoring erfolgen. Daran anschließend, je nach Fläche, über die Dauer von fünf Jahren ein habitatbezogenes und/ oder ein artbezogenes Monitoring. Die entsprechenden Kurzberichte dazu werden dem Service „Autorisations“ der ANF durch das Büro Luxplan S.A. übermittelt. Nach Ablauf der fünf Jahre obliegt es der Behörde über das weitere Vorgehen zu befinden.